

# 民意調查中心

PUBLIC OPINION, MARKETING RESEARCH

訪問主題：馬英九滿意度與總統大選一年後民調

訪問時間：98年3月18日及19日晚間18：30-22：00

調查方法：電話後四碼電腦隨機抽樣，人員電話訪問

有效樣本：1,012位20歲以上台灣民眾

抽樣誤差：95%的信心水準下，抽樣誤差為正負3.1個百分點

經費來源：TVBS

## 當選一週年

### 總統馬英九滿意度 29%，仍在三成以下，不滿意度近五成（49%）

去年總統大選投票日結束至今即將屆滿一週年，根據 TVBS 民意調查中心最新調查結果顯示，馬英九總統當選一年，滿意度為 29%，不滿意度近五成（49%），22%則未表示意見。相較於就職九個月的調查結果，馬總統滿意度變化不大，仍維持在三成以下（28%：29%），而不滿意度則上升 5 個百分點（44%：49%）。與政黨交叉分析發現，85%民進黨認同者不滿意馬總統的表現，而國民黨認同者有 57%滿意，也有 24%表示不滿意。至於政治傾向中立的民眾，約半數（49%）表示不滿意，遠高於滿意的 19%，31%未表示意見。

### 副總統蕭萬長滿意度跌破三成（26%），創新低，不滿意度約四成（42%）

此次調查，副總統蕭萬長的滿意度僅 26%，為歷次調查中的最低點，不滿意度約四成（42%），但有 32%的民眾無法做出評斷。與就職半年時的調查相比，蕭萬長滿意度下滑 6 個百分點（32%：26%），可能與民眾希望蕭萬長以財經專長扭轉經濟劣勢，但經濟情況不佳，或與不了解蕭萬長的表現有關。

### 大選一周年，如果重新投票，馬蕭配 vs 長昌配支持度 43%：28%，12%兩組人選都不投

去年的總統大選，台灣二次政黨輪替，當問及民眾「如果現在有機會重新投票，您會投給誰」，調查顯示，如果再次投票，馬蕭配和長昌配兩組候選人支持度分別為 43%、28%，12%表示都不支持，也就是這些民眾可能不願意去投票或會投廢票，17%未表示意見。整體而言，即使重新投票，仍將由馬蕭配獲得大幅度的領先。

### 34%民眾認為馬總統帶領國家走向正確的方向，30%認為是錯誤的，高達 36%未表示意見

當選一年，民眾認為馬總統帶領國家政策的走向，整體而言是正確的還是錯誤的方向？調查顯示，34%的民眾認為是正確的方向，雖高於錯誤方向的 30%，但認為是正確方向的比例較就職半年時，大幅下滑 13 個百分點（47%：34%），不到四成，是歷次調查中最低的一次，值得注意。近四成（36%）民眾未表示意見，比例是歷次調查中最高的一次，顯示不少民眾對政府的施政方向開始持觀望態度。

## **「如果現在是民進黨執政」，38%民眾認為表現不會比國民黨執政好，17%認為會**

二次政黨輪替後國民黨再度執政，身為在野黨的民進黨對國民黨的執政表現有監督之責。但如果現在是由民進黨執政，38%民眾認為民進黨執政的表現不會比國民黨好，有 17%則認為會，認為兩黨執政表現會差不多的比例則為 9%，另有 36%未表示意見。相較於馬政府上任七個月時的調查結果，認為民進黨執政表現不會比國民黨好的比例大幅下滑 12 個百分點（50%：38%），值得注意。

## **半數（50%）民眾認為內閣需要改組，23%認為不需要**

馬政府上任十個月，經濟不景氣、失業率攀高、官員常口誤等因素，內閣改組的議題時常被討論。調查顯示，半數（50%）民眾認為內閣需要改組，23%則認為不需要，沒有表示意見的比例為 27%。與政黨交叉分析發現，77%的民進黨認同者認為內閣需要改組，8%認為不需要。值得注意的是，國民黨認同者認為需要與不需要改組的比例相當（39%：41%），與就職半年時的結果相比，認為不需要改組的比例大幅下滑兩成（61%：41%）。至於政治立場中立的民眾，46%認為需要，17%認為不需要，約四成（37%）沒有表示意見。

本次調查是 TVBS 民意調查中心於 3 月 18 日及 19 日晚間 18：30 -22：00 進行的調查，共接觸 1,210 位 20 歲以上台灣地區民眾，其中拒訪為 198 位，拒訪率 16.4%，最後成功訪問有效樣本 1,012 位，在 95%的信心水準下，抽樣誤差為± 3.1 百分點。抽樣方法採用電話號碼後四碼隨機抽樣，人員電話訪問，所有資料並依母體性別、年齡、教育程度、地區及政黨結構進行統計加權處理。調查經費來源為 TVBS。原始問卷及詳細交叉表請上網：[www.tvbs.com.tw](http://www.tvbs.com.tw)

表 1、去年 3 月 2 2 日總統選舉到現在已經快一年了，如果再有一次機會重新投票選舉總統，請問，在[隨機提示 1-2]這兩組人選當中，您會投給哪一組？

	<u>全體</u>
	100%
長昌配	28
馬蕭配	43
都不投	12
不知道	17

Base：20 歲以上台灣地區民眾

表 2、馬英九總統滿意度趨勢表

	就職 一個月	就職 兩個月	就職 百日	就職 四個月	毒奶 事件	就職 五個月	就職 半年	就職 七個月	就職 八個月	春節後	就職 九個月	當選 週年	+/-
	97/6/17	97/7/16	97/8/26	97/9/19	97/10/2	97/10/17	97/11/18	98/1/8	98/1/20	98/2/4	98/2/25	98/3/19	
	N=1076	N=1092	N=1102	N=919	N=858	N=1015	N=928	N=1000	N=850	N=888	N=1411	N=1012	
滿意	41	30	41	28	23	25	34	34	34	33	28	29	+ 1%
不滿意	37	49	40	51	59	55	52	50	44	42	44	49	+ 5%
沒意見	21	21	19	21	18	20	15	18	22	25	29	22	

Base：20 歲以上台灣地區民眾

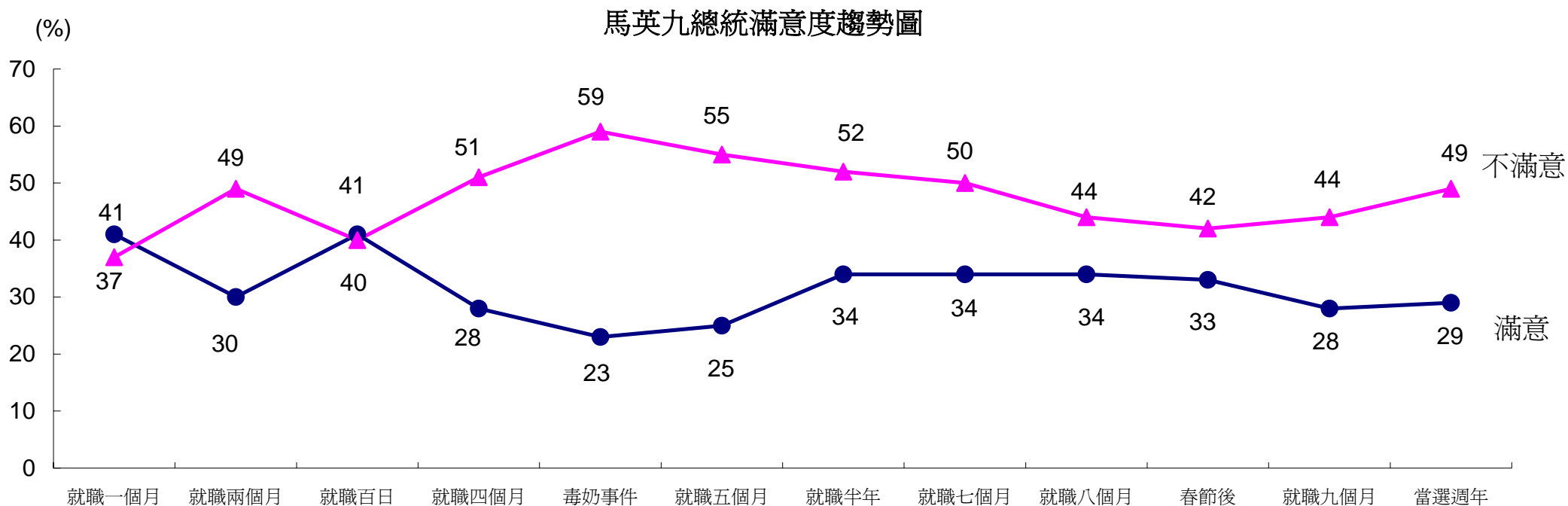


表 2-1、馬英九滿意度與政黨傾向交叉表

	全體	政黨		
	(100%)	民進黨 (19%)	國民黨 (30%)	中立 (43%)
滿意	29	3	57	19
不滿意	49	85	24	49
沒意見	22	11	19	31

Base：20 歲以上台灣地區民眾

表 3、蕭萬長副總統滿意度趨勢表

	就職一個月	就職兩個月	就職百日	就職半年	當選週年	+/-
	97/6/17	97/7/16	97/8/26	97/11/18	98/3/19	
	N=1076	N=1092	N=1102	N=928	N=1012	
非常滿意	9	4	5	5	4	- 6%
還算滿意	33	27	30	27	22	
不太滿意	17	21	18	26	26	42%
很不滿意	9	14	15	17	16	
沒意見	32	34	32	24	32	

Base：20 歲以上台灣地區民眾

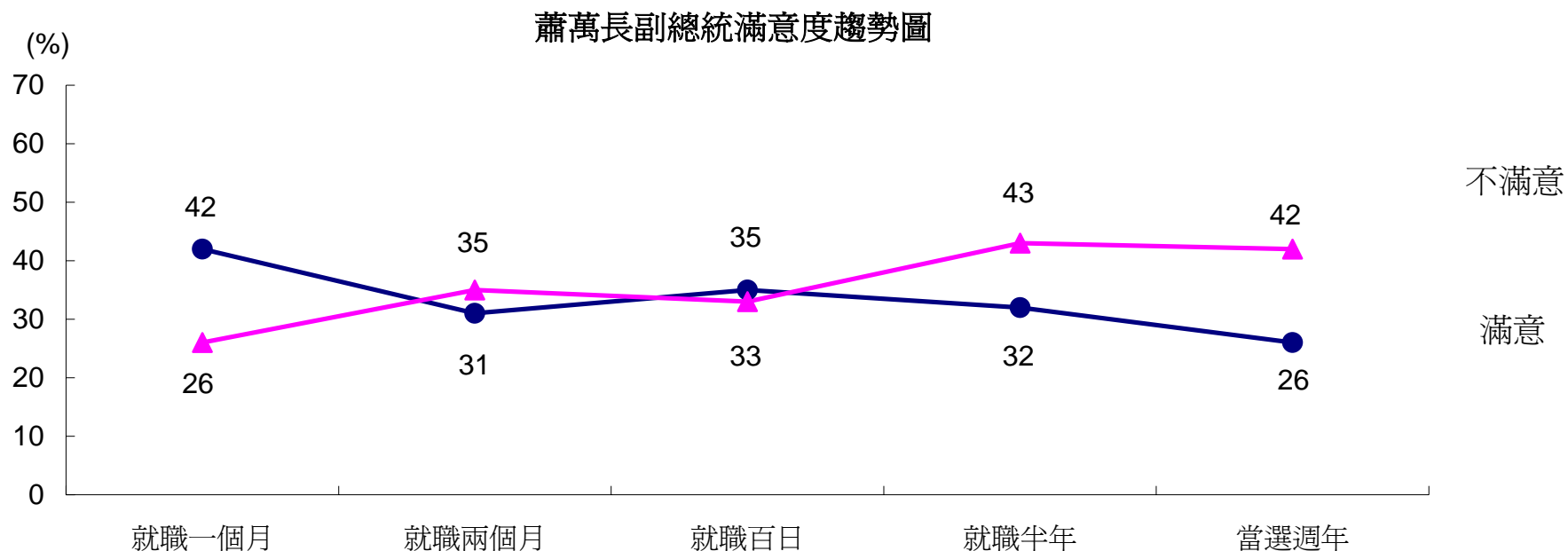


表 4、整體而言，就您的感覺，請問您認為 馬英九總統 帶領我們國家政策的走向是 正確的方向？還是 錯誤的方向？

	就職一個月 97/6/17 N=1076	就職百日 97/8/26 N=1102	就職五個月 97/10/17 N=1015	就職半年 97/11/18 N=928	當選週年 98/3/19 N=1012	+/-
正確的方向	54	49	38	47	34	- 13%
錯誤的方向	17	25	34	36	30	
沒意見	29	26	28	17	36	+ 19%

Base：20 歲以上台灣地區民眾

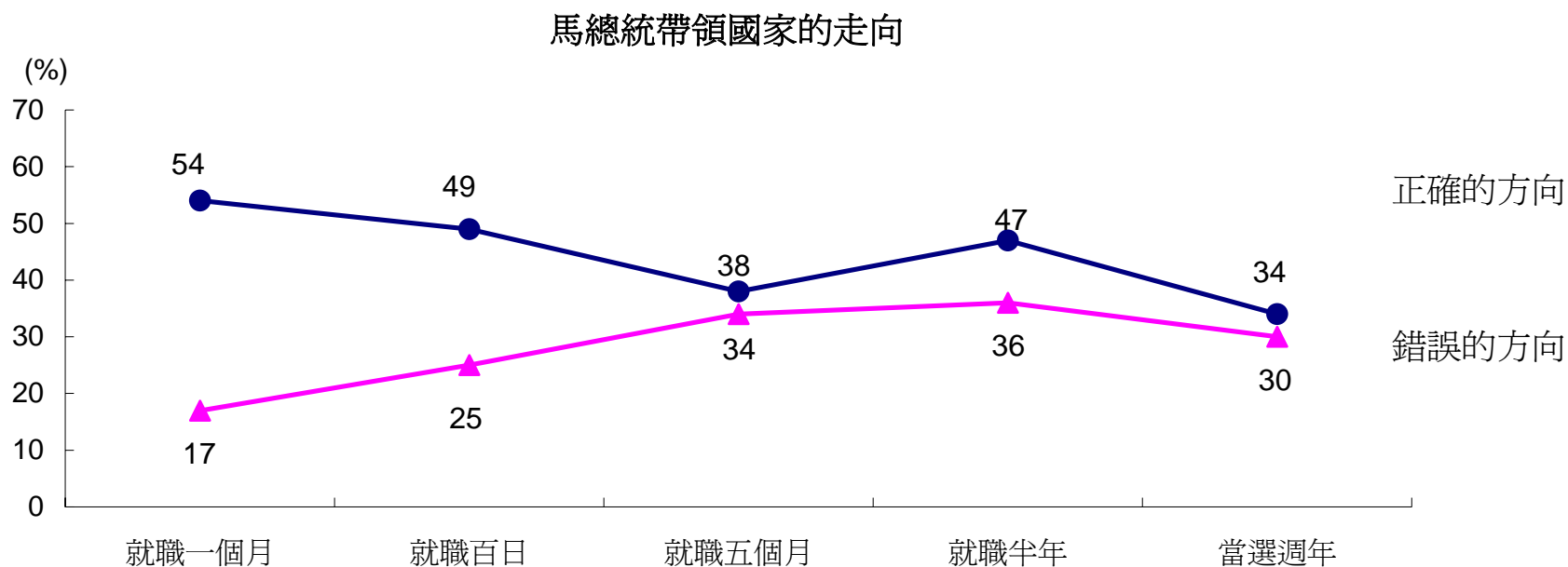


表 5、如果現在是民進黨執政，請問您認為民進黨執政的表現會不會比國民黨執政的表現好？

	就職五個月 97/10/17 N=1015	就職七個月 98/1/6 N=1079	當選週年 98/3/19 N=1012	+/-
會	19	15	17	+ 2%
不會	53	50	38	- 12%
差不多	10	14	9	
沒意見	19	22	36	

Base：20 歲以上台灣地區民眾

表 6、整體而言，請問您認為內閣需不需要改組？

	就職半年 97/11/18 N=928	當選週年 98/3/19 N=1012
需要	50	50
不需要	38	23
沒意見	12	27

Base：20 歲以上台灣地區民眾

表 6-1、內閣需不需要改組與政黨傾向交叉表

	全體		政黨					
			民進黨		國民黨		中立	
	97/11/18 N=928	98/3/19 N=1012	97/11/18 (15%)	98/3/19 (19%)	97/11/18 (36%)	98/3/19 (30%)	97/11/18 (42%)	98/3/19 (43%)
需要	50	50	74	77	31	39	55	46
不需要	38	23	13	8	61	41	-20% 29	17
沒意見	12	27	13	15	9	20	16	37

Base：20 歲以上台灣地區民眾